

អង្កេតកសិកម្មកម្ពុជាឆ្នាំ២០២១

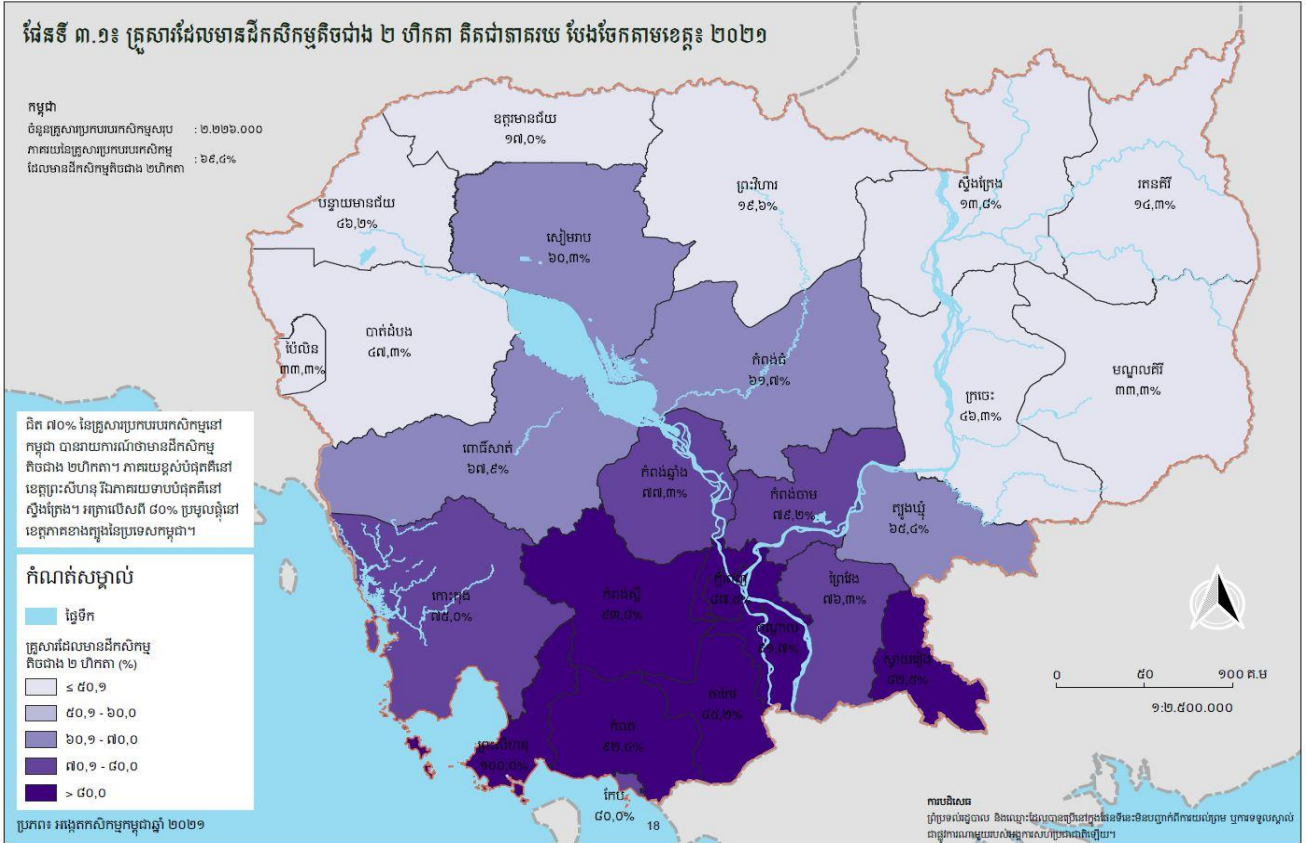
ផ្នែកទី២៖ ផលិតកម្មដំណាំ





ផ្ទៃដីកសិកម្ម

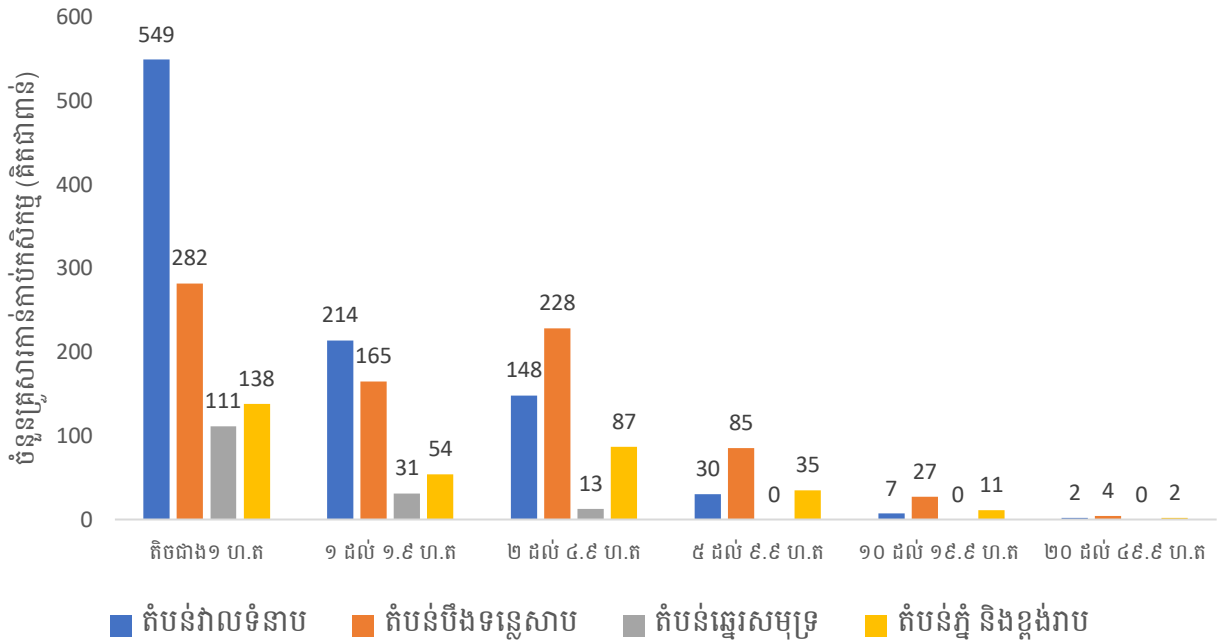
ប្រទេសកម្ពុជាមានផ្ទៃដីកសិកម្មសរុបប្រមាណ ៤.០៨៨.១០០ ហិកតា សម្រាប់គ្រួសារ កាន់កាប់កសិកម្ម។ តំបន់ដែលមានផ្ទៃដីកសិកម្មធំជាងគេបំផុតគឺ តំបន់បឹងទន្លេសាប មានប្រមាណ ១.៩៧២.៤០០ហិកតា តំបន់វាលទំនាបមានប្រមាណ ១.១៨៦.៨០០ហិកតា តំបន់ភ្នំ និងខ្ពង់រាប មានប្រមាណ ៧៩៩.២០០ហិកតា ហើយតំបន់ឆ្នេរសមុទ្រ មានផ្ទៃដីកសិកម្មតិចជាងគេបំផុត ប្រមាណ ១២៩.៧០០ហិកតា ។



ប្រភព៖ អង្កេតកសិកម្មកម្ពុជា ឆ្នាំ២០២១

គ្រួសារកាន់កាប់កសិកម្ម ភាគច្រើនមានការកាន់កាប់ផ្ទៃដីទំហំតូចៗ ចំពោះគ្រួសារកាន់កាប់កសិកម្ម ដែលមានដីធ្វើកសិកម្មតិចជាង១ហិកតា មានចំនួនប្រមាណ ៤៩% នៃចំនួនគ្រួសារ កសិកម្មសរុប ហើយទំហំ ជាមធ្យមនៃដីធ្វើកសិកម្មនៅទូទាំងប្រទេសកម្ពុជាគឺមាន ២ហិកតាក្នុងមួយគ្រួសារ។ នៅតំបន់ឆ្នេរសមុទ្រគ្រួសារ កាន់កាប់កសិកម្មមានទំហំដីធ្វើកសិកម្មតិចជាងគេបង្អស់ជាមធ្យមប្រមាណ ០,៩ ហិកតាក្នុងមួយគ្រួសារ។ ចំណែកឯនៅតំបន់បឹងទន្លេសាប គ្រួសារកាន់កាប់កសិកម្មមានដីធ្វើកសិកម្មធំជាងគេជាមធ្យម ២,៧ ហិកតា ហើយបន្ទាប់មកនៅតំបន់ភ្នំ គ្រួសារកាន់កាប់កសិកម្មមានដីធ្វើកសិកម្មជាមធ្យម ២,៦ ហិកតាក្នុងមួយគ្រួសារ។

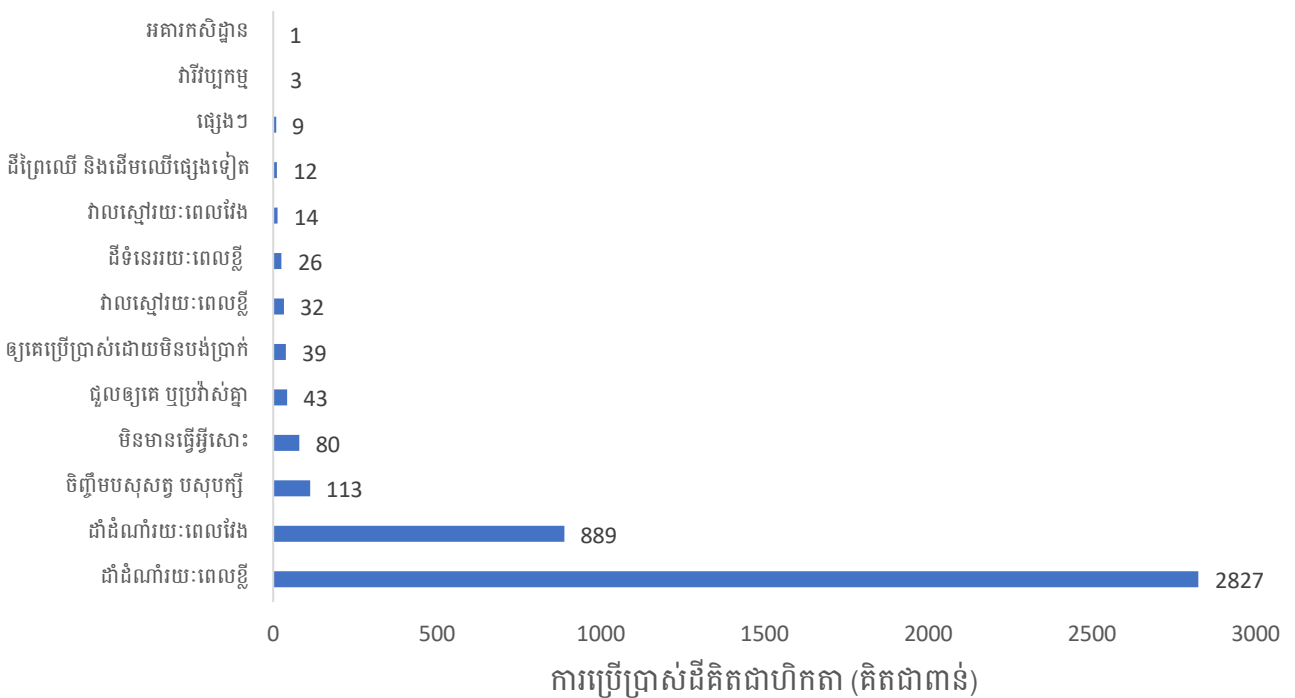
រូបទី២.១. ផ្ទៃដីកសិកម្ម គិតតាមចំណាត់ថ្នាក់ទំហំចំនួនការកាន់ដែលរាយការណ៍កម្រិតតំបន់ ឆ្នាំ២០២១



ប្រភព៖ អង្កេតកសិកម្មកម្ពុជា ឆ្នាំ២០២១

ផ្ទៃដីកសិកម្មនៅក្នុងប្រទេសកម្ពុជា ភាគច្រើនត្រូវបានប្រើប្រាស់សម្រាប់ដាំដំណាំ។ ក្នុងនោះផ្ទៃដីដំណាំរយៈពេលខ្លី មានចំនួនច្រើនជាងគេ គឺប្រមាណ ២,៨លានហិកតា និង ដំណាំរយៈពេលវែង មានផ្ទៃដីប្រមាណ ០,៩លានហិកតា។ ការប្រើប្រាស់ផ្ទៃដីសម្រាប់ការចិញ្ចឹមសត្វ ឬ បសុបក្សី មានប្រមាណ ០,១លានហិកតា ។

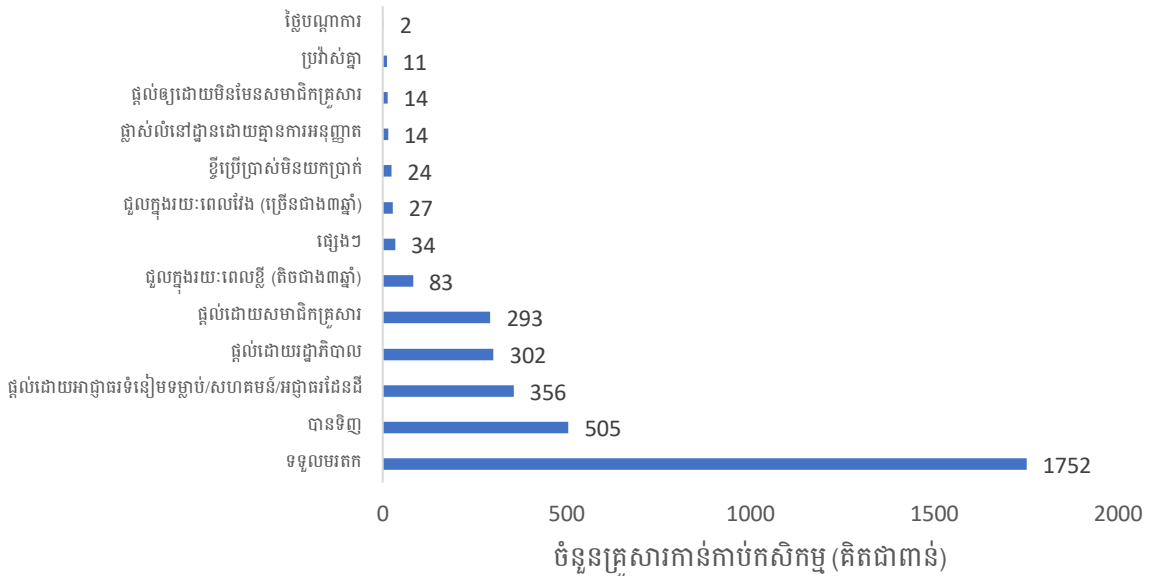
រូបទី២.២. ផ្ទៃដីកសិកម្ម គិតជាហិកតា ប្រទេសកម្ពុជា ឆ្នាំ២០២១



ប្រភព៖ អង្កេតកសិកម្មកម្ពុជា ឆ្នាំ២០២១

ទំហំក្បាលដីកសិកម្មដែលបានទទួលពីការមរតក មានចំនួន ១,៧ លានក្បាលដី។ ទំហំក្បាលដីដែលបានទិញ មានចំនួន ០,៥ លានក្បាលដី។ ទំហំក្បាលដីកសិកម្ម ចំនួន ០,០១ លាន ហិកតា បានរាយការណ៍ដោយគ្រួសារកសិកម្មថាបានរុករានផ្ទៃដីព្រៃធ្វើកសិកម្មដោយគ្មានការអនុញ្ញាត។

រូបទី២.៣. គ្រួសារកាន់កាប់កសិកម្មទទួលបានក្បាលដី ប្រទេសកម្ពុជា ឆ្នាំ២០២១



ប្រភព៖ អង្កេតកសិកម្មកម្ពុជា ឆ្នាំ២០២១

ផលិតកម្មដំណាំ

សកម្មភាពចម្បង នៃគ្រួសារកាន់កាប់កសិកម្មនៅក្នុងប្រទេសកម្ពុជា គឺការដាំដំណាំ។ ក្នុងចំណោមគ្រួសារកាន់កាប់កសិកម្មសរុបចំនួន ២,២៣លាន បានរាយការណ៍ថា បានចូលរួមដាំដំណាំចំនួន ២,០៥លានគ្រួសារ ។

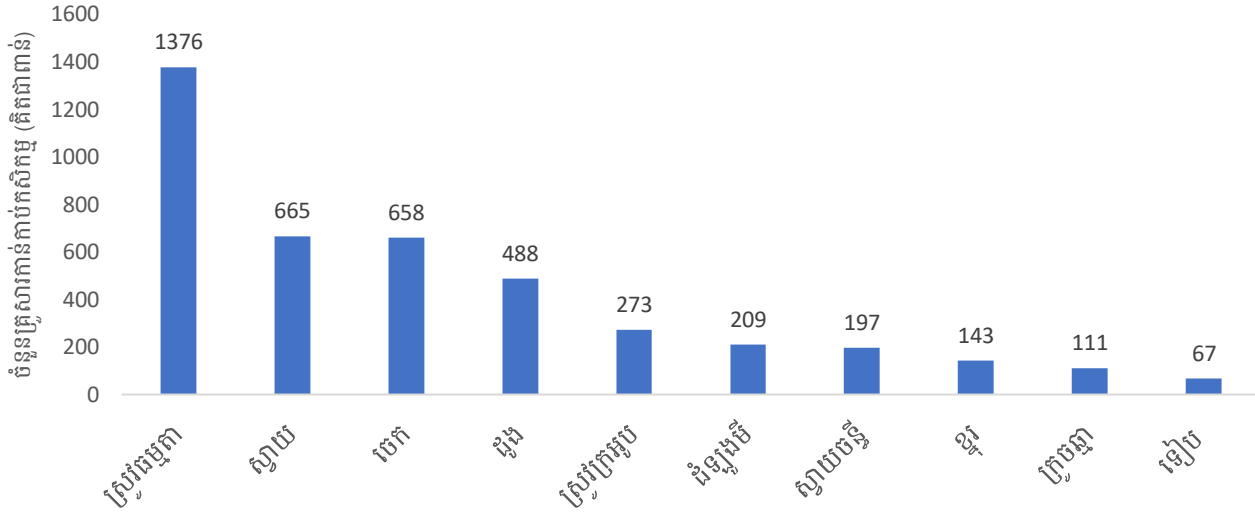
ដំណាំរយៈពេលខ្លី គឺជាដំណាំដែលមានវដ្តលូតលាស់តិចជាងមួយឆ្នាំ ហើយក្រោយពេលប្រមូលផលត្រូវបានសាបព្រោះឡើងវិញ ឬដាំឡើងវិញសម្រាប់វដ្តផលិតកម្មផ្សេងទៀត ។ ដំណាំរយៈពេលខ្លី ដែលបង្ហាញក្នុងការអង្កេតកសិកម្មកម្ពុជា គឺជាដំណាំដែលដាំដុះតាមរដូវកាលក្នុងអំឡុងពេលឆ្នាំយោង។ ដំណាំរយៈពេលវែង គឺជាដំណាំដែលមានវដ្តលូតលាស់លើសពីមួយឆ្នាំដែលកំពុងដាំដុះ ។

ដោយសារប្រភេទដំណាំជាច្រើនដែលដាំដុះនៅប្រទេសកម្ពុជា និងកិច្ចប្រឹងប្រែងដើម្បីកាត់បន្ថយបន្ទុកលើអ្នកឆ្លើយតប និងរយៈពេលសម្ភាសន៍ ដូច្នេះទិន្នន័យលម្អិតត្រូវបានប្រមូលសម្រាប់តែដំណាំសំខាន់ជាងគេ ៣០ មុខប៉ុណ្ណោះនៅប្រទេសកម្ពុជា ដែលត្រូវបានកំណត់ដោយ ក្រសួងកសិកម្ម រុក្ខាប្រមាញ់ និងនេសាទ។ សម្រាប់ដំណាំសំខាន់ទាំង ៣០ មុខនេះ អ្នកតបសម្ភាសន៍ បានផ្តល់ព័ត៌មានដែលទាក់ទងនឹងផ្ទៃ

ដីដាំដុះ ផ្ទៃដីប្រមូលផល បរិមាណទិន្នផលប្រមូលបាន ការប្រើប្រាស់ដី ការប្រើប្រាស់ថ្នាំកសិកម្ម ការប្រើប្រាស់ប្រព័ន្ធធារាសាស្ត្រ និងគោលបំណងចំបងនៃផលិតកម្មដំណាំ សម្រាប់លក់ ឬ សម្រាប់ប្រើប្រាស់ក្នុងគ្រួសារ។ ដើម្បីកាត់បន្ថយបន្ទុកលើអ្នកឆ្លើយតបសម្ភាសន៍ ទិន្នន័យសម្រាប់ដំណាំរយៈពេលវែង ត្រូវបានប្រមូល ផ្ទៃដីគិតជាហិកតា ឬជាចំនួនដើមដែលបានដាំដោយផ្អែកលើចម្លើយរបស់អ្នកតបសម្ភាសន៍។ ដូចនេះទិន្នន័យដែលបានរាយការណ៍ពីចំនួនដើមដែលបានដាំ ត្រូវបានបំប្លែងទៅជាហិកតា ដោយផ្អែកលើមេគុណបំប្លែងដែលបានផ្តល់ឲ្យដោយក្រសួងកសិកម្ម រុក្ខាប្រមាញ់ និងនេសាទ (ឧបសម្ព័ន្ធ ១) ។

ប្រការសំខាន់ គឺអ្នកប្រើប្រាស់ទិន្នន័យត្រូវកត់សម្គាល់ថា នីតិវិធីដែលបានប្រើនៅក្នុងអង្កេតកសិកម្ម ឆ្នាំ ២០២១ ខុសប្លែកពីនីតិវិធីដែលបានប្រើនៅក្នុងកិច្ចប្រឹងប្រែងវាយតម្លៃកសិកម្មផ្សេងទៀត នៅប្រទេសកម្ពុជា។ អង្កេតកសិកម្មកម្ពុជាឆ្នាំ២០២១ គឺជាការជ្រើសរើសសំណាកគំរូដោយចៃដន្យ តាមនីតិវិធីទិន្នន័យដែលបានរាយការណ៍ ក្នុងការកាន់កាប់កសិកម្មរយៈពេលឆ្នាំយោងជាក់លាក់ គឺចាប់ពីថ្ងៃទី១ ខែកក្កដា ឆ្នាំ២០២០ ដល់ថ្ងៃទី៣០ ខែមិថុនា ឆ្នាំ២០២១ ហើយបានគ្របដណ្តប់គ្រប់កម្រិត ទាំងកម្រិតគ្រួសារកសិកម្ម និងសហគ្រាសកសិកម្មខ្នាតធំ ។ ជាលទ្ធផល ចំនួនផ្ទៃដីសរុប បរិមាណផលិតផល និងទិន្នផល ដែលបានគណនាសម្រាប់ដំណាំនានា អាចខុសគ្នាពីប្រភពទិន្នន័យផ្សេងទៀត ។

រូបទី២.៤ ចំនួនគ្រួសារកសិកម្មដែលរាយការណ៍ពីដំណាំ (ប្រភេទដំណាំ១០មុខសំខាន់ៗ) ប្រទេសកម្ពុជា ឆ្នាំ២០២១



ប្រភព៖ អង្កេតកសិកម្មកម្ពុជា ឆ្នាំ២០២១

ដំណាំ១០មុខសំខាន់មាន៖ ស្រូវរដូវវស្សា ស្រូវរដូវប្រាំង ស្វាយ ចេក ដូង ដំឡូងមី ស្វាយចន្ទី ខ្នុរ ក្រូចឆ្មារ និងទៀប។ គ្រួសារកាន់កាប់កសិកម្មចំនួន ១.៣៨ លាន បានរាយការណ៍ថាបានដាំស្រូវរដូវវស្សា ហើយចំនួនគ្រួសារកាន់កាប់កសិកម្មចំនួន ៦៦៥.០០០ បានរាយការណ៍ថាបានដាំដំណាំស្វាយ ។

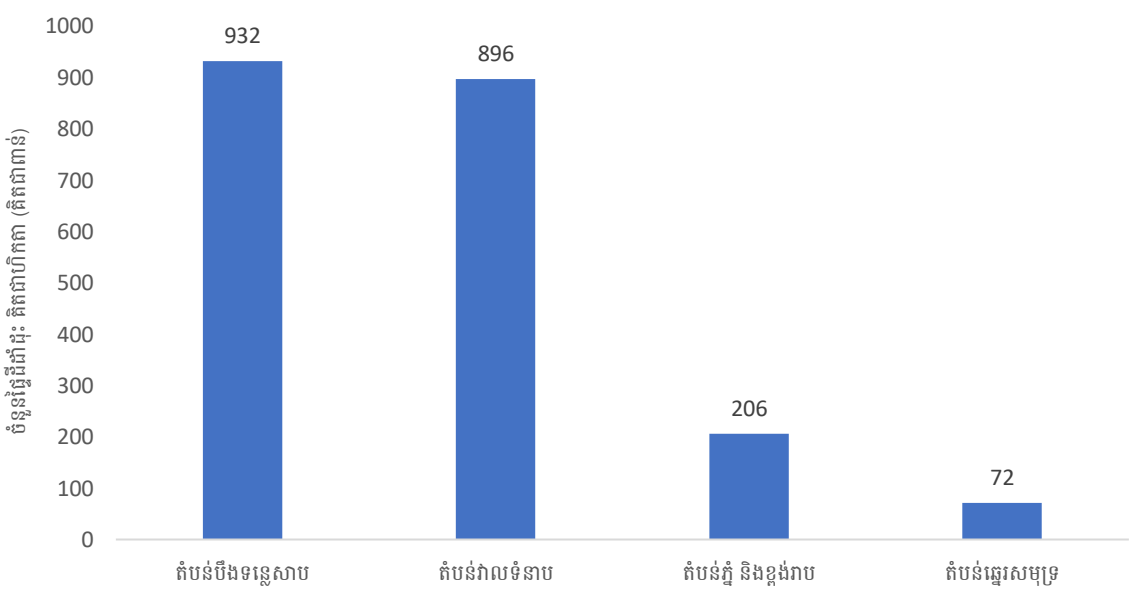
ដំណាំរយះពេលខ្លី

គ្រាប់ធញ្ញជាតិ

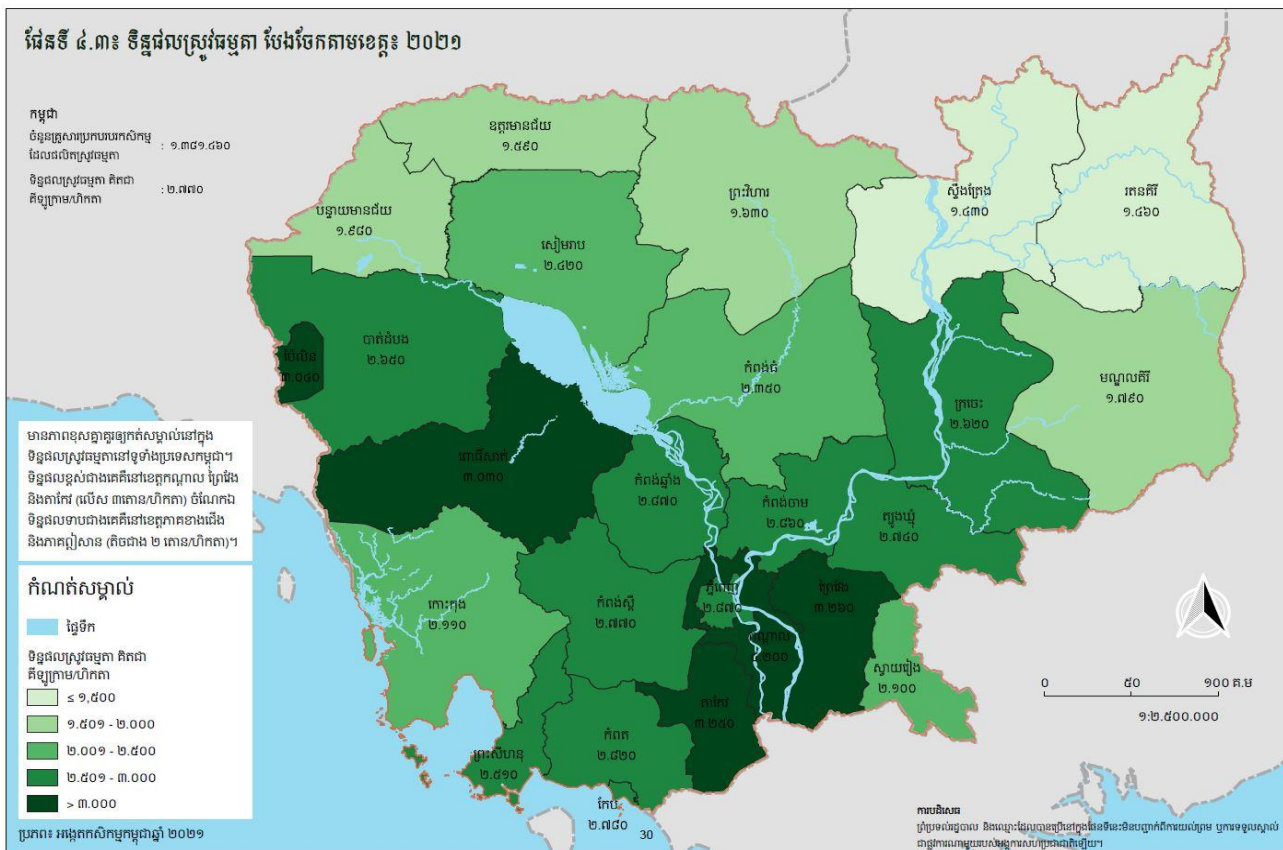
ដំណាំសំខាន់ៗចំនួន២មុខ ដែលដាំដោយគ្រួសារកសិកម្មនៅប្រទេសកម្ពុជាគឺ ស្រូវ និងពោត។ ពូជស្រូវដែលដាំ មានដូចជា ស្រូវធម្មតា ស្រូវក្រអូប និងស្រូវដំណើប។ ពោត ត្រូវបានចាត់ជាពូជ ពោត សលៀង និងស្វាយ ។

ក្នុងចំណោមស្រូវទាំង៣ប្រភេទ មានការដាំពូជស្រូវធម្មតាទូទៅច្រើនជាងគេ លើផ្ទៃដីដាំដុះមានប្រមាណ ២,១១លានហិកតា និងផ្ទៃដីប្រមូលផលមានប្រមាណ ២,០៨លានហិកតា។ ទិន្នផលស្រូវធម្មតាត្រូវបានប៉ាន់ប្រមាណថាទទួលបានជាមធ្យម ២,៨ តោន ក្នុង ១ ហិកតា ដោយ បរិមាណផលសរុបដែលប្រមូលបាននៅប្រទេសកម្ពុជាមានប្រមាណ ៥,៨៩លានតោន។ តំបន់បឹងទន្លេសាប ជាតំបន់ដែលបានដាំដុះស្រូវធម្មតាច្រើនជាងគេ លើទំហំផ្ទៃដី ៩៣២.០០០ហិកតា ចំណែកតំបន់វាលទំនាបមានដំណាំស្រូវលើផ្ទៃដីទំហំ ៨៩៦.០០០ហិកតា តំបន់ភ្នំ និងខ្ពង់រាប មានដំណាំស្រូវលើផ្ទៃដីទំហំ ២០៦.០០០ហិកតា និងតំបន់ឆ្នេរសមុទ្រ មានដំណាំស្រូវលើផ្ទៃដីទំហំ ៧២.០០០ហិកតា។

រូបទី២.៥ ផ្ទៃដីដំណាំស្រូវធម្មតាចែកតាមតំបន់ គិតជាហិកតា ឆ្នាំ២០២១



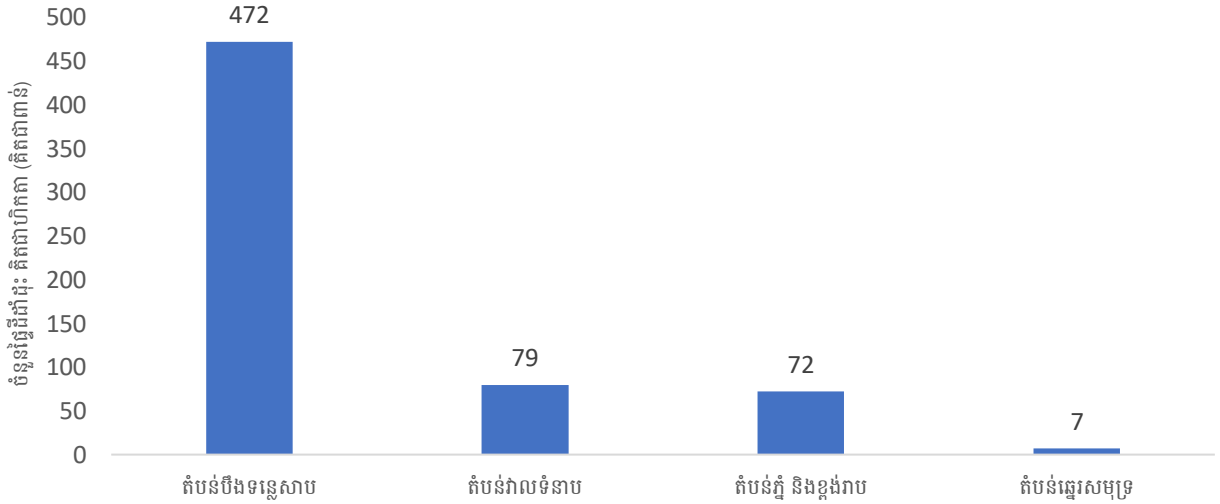
ប្រភព៖ អង្កេតកសិកម្មកម្ពុជា ឆ្នាំ២០២១



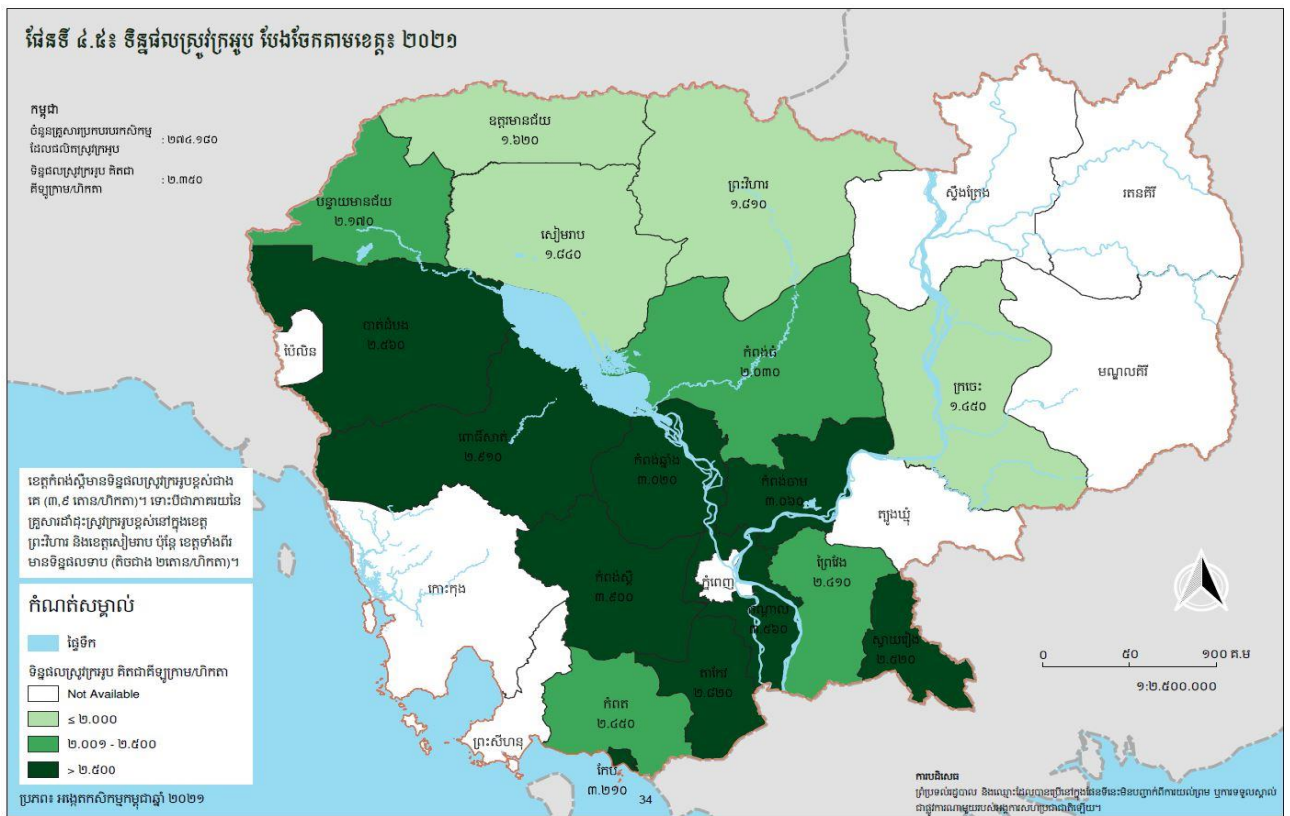
ប្រភព៖ អង្កេតកសិកម្មកម្ពុជា ឆ្នាំ២០២១

ពូជស្រូវក្រអូប ត្រូវបានដាំលើផ្ទៃដីប្រមាណ ៦៣១.០០០ហិកតា នៅប្រទេសកម្ពុជា ដោយមានផ្ទៃដីប្រមូលផលទំហំ ៦២០.០០០ហិកតា។ ទិន្នផលជាមធ្យមក្នុងមួយហិកតា នៃពូជស្រូវក្រអូបមានប្រមាណ ២,៤ តោន ហើយមានបរិមាណផលសរុប ដែលប្រមូលបានប្រមាណ ១,៤៣លានតោន នៅប្រទេសកម្ពុជា។ ខុសពីពូជស្រូវធម្មតា ផលិតកម្មស្រូវក្រអូបភាគច្រើនត្រូវបានប្រមូលផលនៅតំបន់បឹងទន្លេសាប ដែលមានផ្ទៃដីដាំដុះប្រមាណ ៤៧២.០០០ហិកតា ។

រូបទី២.៦ ផ្ទៃដីដំណាំស្រូវក្រអូបចែកតាមតំបន់ គិតជាហិកតា ឆ្នាំ២០២១



ប្រភព៖ អង្កេតកសិកម្មកម្ពុជា ឆ្នាំ២០២១



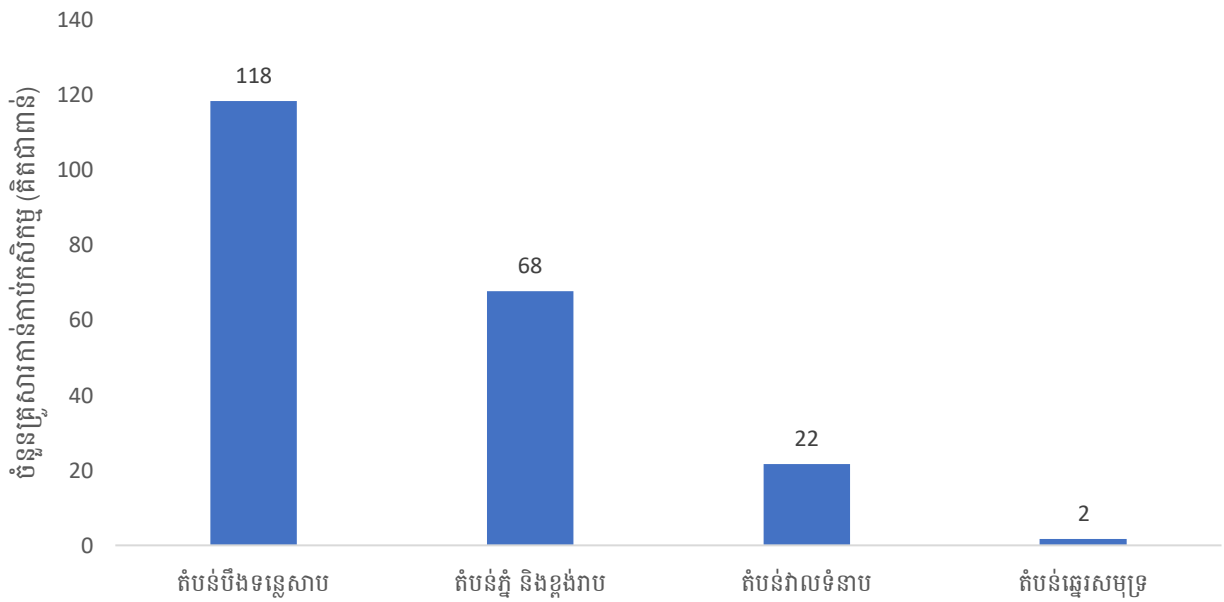
ប្រភព៖ អង្កេតកសិកម្មកម្ពុជា ឆ្នាំ២០២១

ដំណាំពោត ត្រូវបានដាំដុះដោយគ្រួសារកសិកម្មលើផ្ទៃដីប្រមាណ ៥២.០០០ហិកតា នៅប្រទេសកម្ពុជា ចំណែកតំបន់បឹងទន្លេសាប មានផ្ទៃដីដុះខ្ពស់ជាងគេប្រមាណ ៣៨.០០០ហិកតា ។ ទិន្នផលជាមធ្យម ប្រមាណ ៥តោន ក្នុងមួយហិកតា ដោយបរិមាណផលសរុបដែលប្រមូលបាន មានប្រមាណ ២៣០.០០០ តោន នៅប្រទេសកម្ពុជា ។

ដំណាំយកមើម

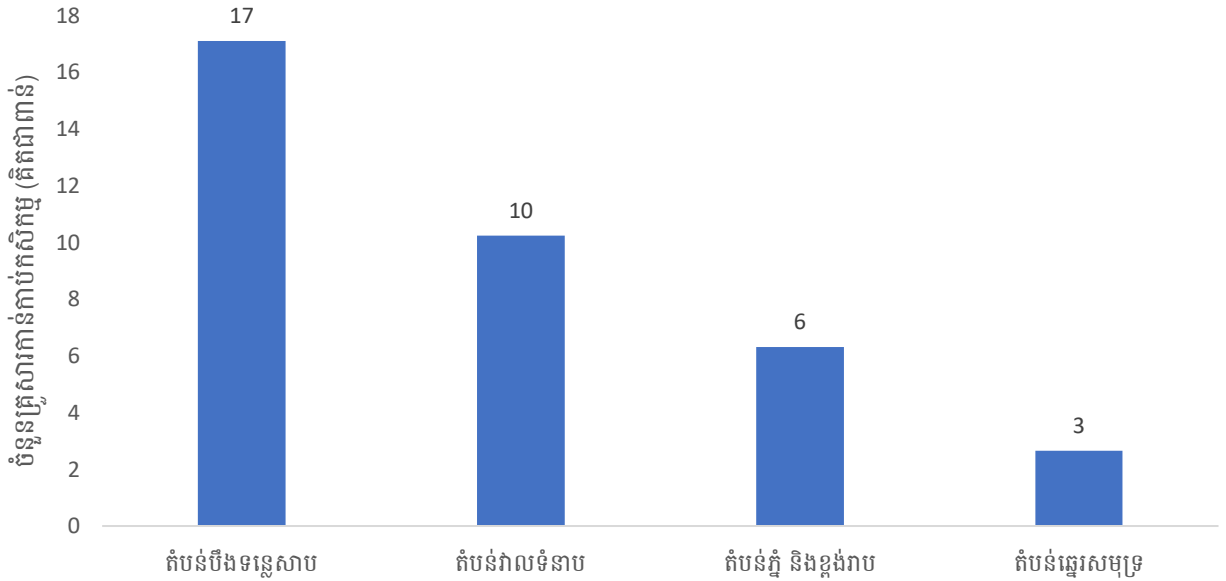
ដំណាំយកមើមដែលបានដាំដោយគ្រួសារកសិកម្ម មានដូចជា ដំឡូងមី ដំឡូងជ្វា ត្រាវ សាគូ និងប៊ុតក់ ។ ផ្ទៃដីដាំដំឡូងមីមានទំហំផ្ទៃដីច្រើនជាងគេរហូតដល់ ៤២៩.០០០ហិកតា និងផ្ទៃដីប្រមូលផល ៤១៩.០០០ ហិកតា ។ ទិន្នផលដំឡូងមីជាមធ្យមទទួលបានប្រមាណ ១១ តោន ក្នុងមួយហិកតា ជាមួយនឹងបរិមាណ ផលសរុបទូទាំងប្រទេសកម្ពុជា មានចំនួនប្រមាណ ៤,៨៦លានតោន។

រូបទី២.៧ ដំឡូងមី ចំនួនគ្រួសារដែលរាយការណ៍តាមតំបន់ ឆ្នាំ២០២១



ប្រភព៖ អង្កេតកសិកម្មកម្ពុជា ឆ្នាំ២០២១

រូបទី២.៨ អំពៅ ចំនួនគ្រួសារដែលរាយការណ៍តាមតំបន់ ឆ្នាំ២០២១



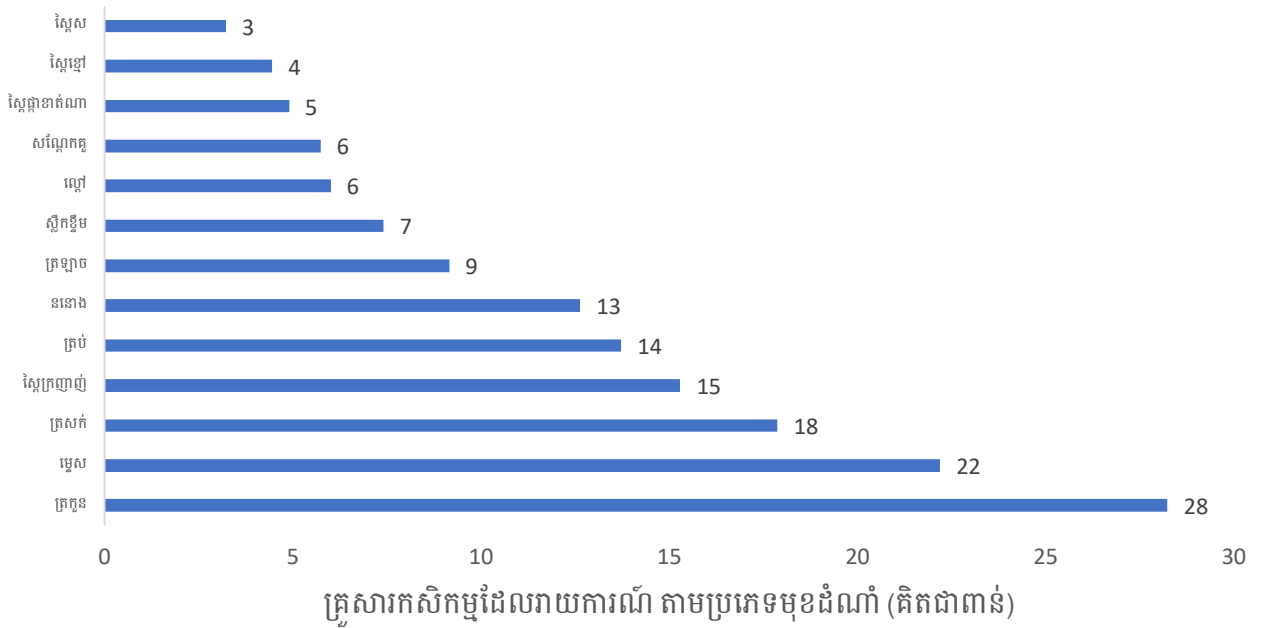
ប្រភព៖ អង្កេតកសិកម្មកម្ពុជា ឆ្នាំ២០២១

ដំណាំបន្លែ

បន្លែ ជាច្រើនមុខត្រូវបានដាំនៅទូទាំងប្រទេសកម្ពុជា ដូចជា បន្លែស្លឹក ដើម និងផ្លែ មើម បន្លែបៃតង។ល។ បន្លែស្លឹក ឬដើមរួមមាន ស្លឹកខ្ចឹម ស្ពៃខ្មៅ ស្ពៃក្រញាញ ស្ពៃស និងត្រកូន។ ការអង្កេតនេះ មានព័ត៌មានពី ម្ទេស ត្រសក់ ត្រប់ ននោង ល្ពៅ និងត្រឡាច។ ពពួកបន្លែបៃតង មានដូចជា សណ្តែកគូ និងផ្កាខាត់ណា។

គ្រួសារកាន់កាប់កសិកម្មប្រមាណ ២៨.០០០ គ្រួសារ បានរាយការណ៍ថាបានដាំត្រកូន។ ចំនួនគ្រួសារដែលបានរាយការណ៍ថាបានដាំត្រសក់មានប្រមាណ ១៨.០០០ គ្រួសារ នៅប្រទេសកម្ពុជា ជាមួយទំហំផ្ទៃដីដុះ និងផ្ទៃដីប្រមូលផល ប្រមាណ ៣.០០០ហិកតា។ ទិន្នផលសរុបនៃត្រសក់ប្រមាណ ២៧.៨០៨ តោន។ គ្រួសារកាន់កាប់កសិកម្មប្រមាណ ១៤.០០០ គ្រួសារ បានរាយការណ៍ថាបានដាំត្រប់ ហើយទិន្នផលជាមធ្យមទទួលបាន ១៦.២០០គីឡូក្រាម ក្នុងមួយហិកតា។ គ្រួសារកាន់កាប់កសិកម្មប្រមាណ ៦៦.០០០គ្រួសារ បានរាយការណ៍ថាបានដាំល្ពៅ ហើយទិន្នផលជាមធ្យមទទួលបាន ១៣.៤៥០ គីឡូក្រាម ក្នុងមួយហិកតា។ គ្រួសារកាន់កាប់កសិកម្មប្រមាណ ៦.០០០ គ្រួសារបានដាំ សណ្តែកគូ លើផ្ទៃដីដាំដុះ និងផ្ទៃដីប្រមូលផលប្រមាណ ៣០០ហិកតា ជាមួយ និងទិន្នផលជាមធ្យមប្រមាណ ៩.០៩០គីឡូក្រាម ក្នុងមួយហិកតា។

រូបទី២.៩ បន្លែមានផ្លែ គ្រួសារដែលរាយការណ៍ តាមប្រភេទមុខដំណាំ ប្រទេសកម្ពុជាឆ្នាំ២០២១



ប្រភព៖ អង្កេតកសិកម្មកម្ពុជា ឆ្នាំ២០២១

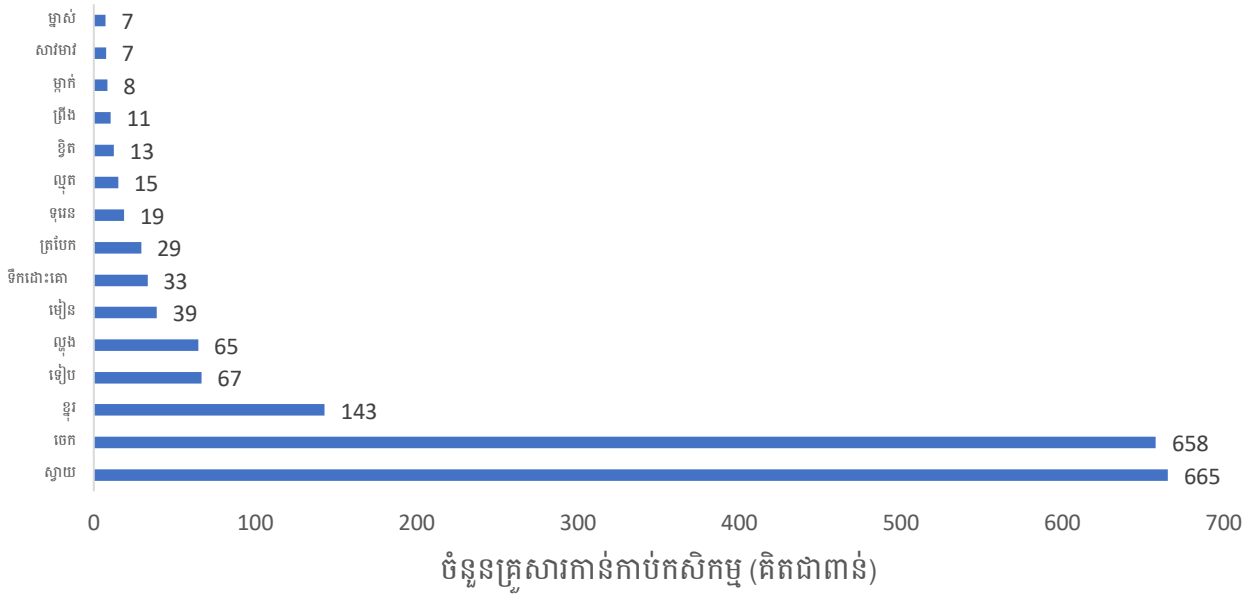
ដំណាំរយៈពេលវែង

ដំណាំហូបផ្លែ

ដំណាំក្រូច ជាដំណាំដែលត្រូវបានរកឃើញថាបានដាំដុះច្រើនជាងគេនៅប្រទេសកម្ពុជា ហើយដំណាំដែលស្ថិតក្នុងការអង្កេតកសិកម្មនេះ មានដូចជា ក្រូចផ្លូវ ក្រូចឆ្មារ និងក្រូចពោធិ៍សាត់។ គ្រួសារកសិកម្ម ប្រមាណ ៥៣.០០០ គ្រួសារក្នុងប្រទេសកម្ពុជា បានដាំក្រូចពោធិ៍សាត់ លើផ្ទៃដីទំហំសរុបប្រមាណ ៨.០០០ហិកតា ដោយទិន្នផលជាមធ្យមទទួលបាន ៣.៨១០គីឡូក្រាម ក្នុងមួយហិកតា។

ប្រភេទដំណាំហូបផ្លែ ដែលបានដាំដុះច្រើនជាងនៅប្រទេសកម្ពុជា រួមមាន ស្វាយ ចេក ខ្នុរ ល្ពុង ត្របែក ទៀប ទឹកដោះគោ ទុររន មៀន និងដំណាំហូបផ្លែផ្សេងទៀត។

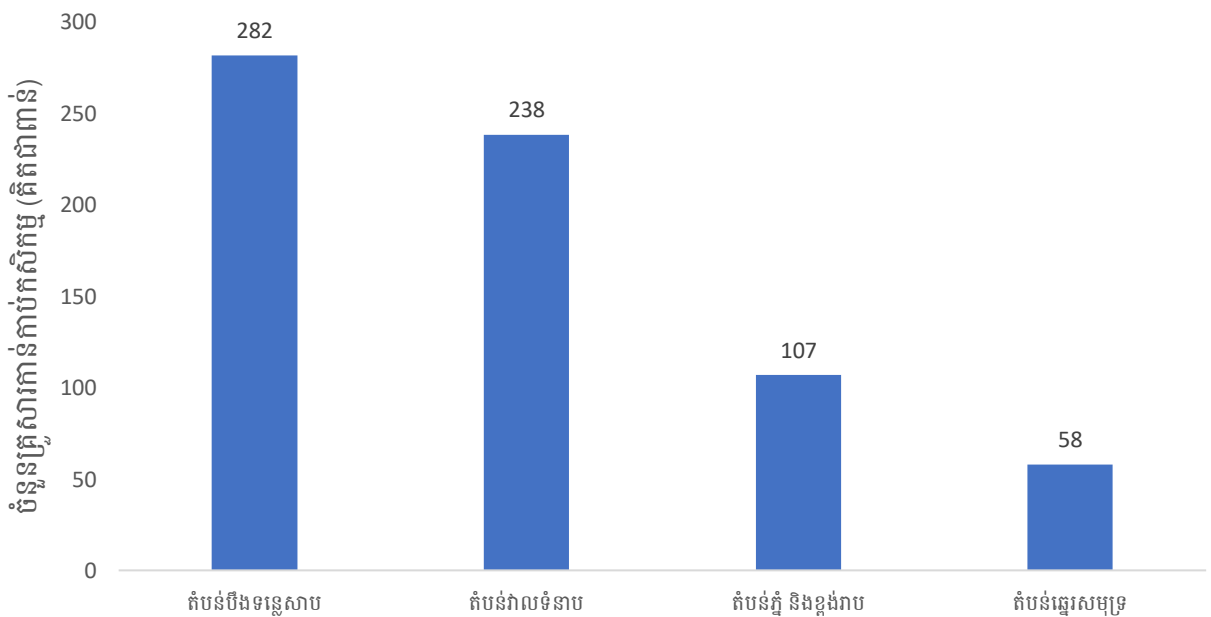
រូបទី២.១០ ដំណាំយកផ្លែ គ្រួសារដែលរាយការណ៍ តាមប្រភេទមុខដំណាំប្រទេសកម្ពុជា ឆ្នាំ២០២១



ប្រភព៖ អង្កេតកសិកម្មកម្ពុជា ឆ្នាំ២០២១

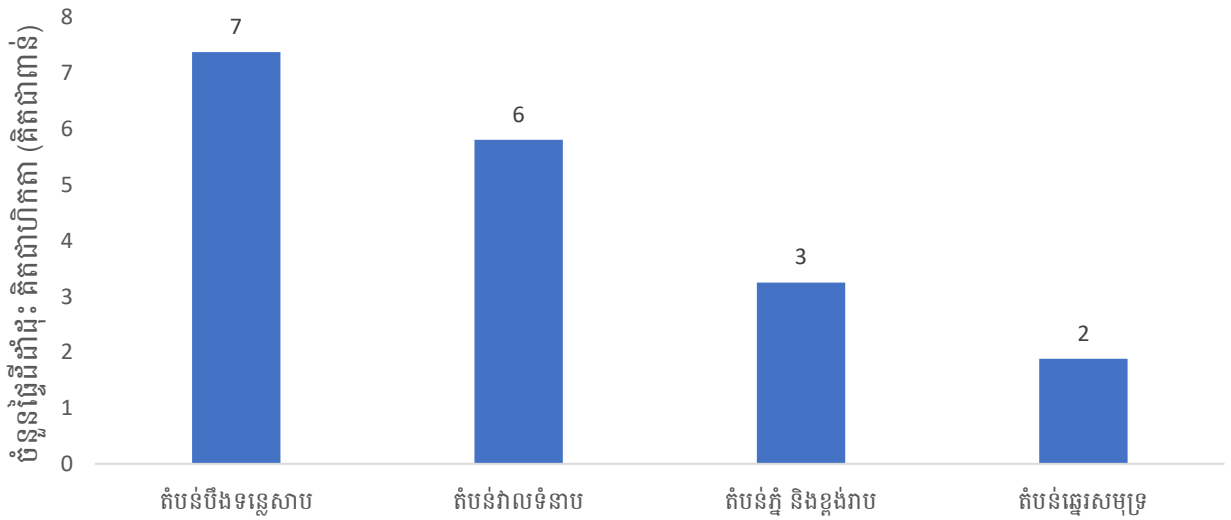
គ្រួសារកាន់កាប់កសិកម្មប្រមាណ ៦៦៥.០០០ គ្រួសារក្នុងប្រទេសកម្ពុជា បានដាំស្វាយ លើផ្ទៃដី ទំហំសរុបប្រមាណ ១២៩.០០០ហិកតា ហើយផ្ទៃដីប្រមូលផលសរុបប្រមាណ ៩៣.០០០ហិកតា គឺជាផ្ទៃដី ដាំស្វាយធំជាងគេបំផុតនៅប្រទេសកម្ពុជា។ ទិន្នផលគិតជាមធ្យមទទួលបាន ៧.៧១០គីឡូក្រាម ក្នុងមួយ ហិកតា សម្រាប់ដំណាំស្វាយ។

រូបទី២.១១ ស្វាយ ចំនួនគ្រួសារដែលរាយការណ៍តាមតំបន់ ឆ្នាំ២០២១



ប្រភព៖ អង្កេតកសិកម្មកម្ពុជា ឆ្នាំ២០២១

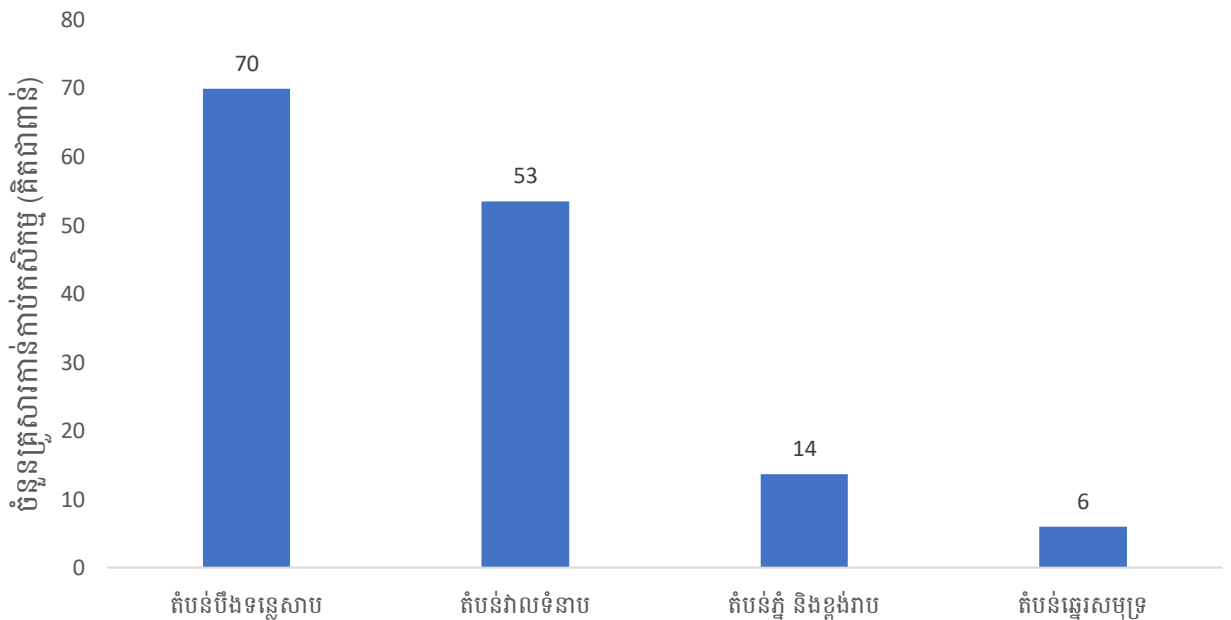
រូបទី២.១២ ផ្ទៃដីដំណាំចេកចែកតាមតំបន់ គិតជាហិកតា ឆ្នាំ២០២១



ប្រភព៖ អង្កេតកសិកម្មកម្ពុជា ឆ្នាំ២០២១

គ្រួសារកាន់កាប់កសិកម្មប្រមាណ ១៤៣.០០០ គ្រួសារ ក្នុងប្រទេសកម្ពុជា បានដាំខ្នុរ លើផ្ទៃដីទំហំសរុបប្រមាណ ២.៥០០ហិកតា ហើយផ្ទៃដីប្រមូលផលសរុបប្រមាណ ១.៥០០ហិកតា។ ទិន្នផលគិតជាមធ្យមទទួលបាន ៥.០៧០គីឡូក្រាម ក្នុងមួយហិកតា។ គ្រួសារកាន់កាប់កសិកម្មប្រមាណ ៧០.០០០ គ្រួសារ នៅតំបន់បឹងទន្លេសាប បានរាយការណ៍ថាបានដាំខ្នុរច្រើនជាងគេ។

រូបទី២.១៣ ខ្នុរ ចំនួនគ្រួសារដែលរាយការណ៍តាមតំបន់ ឆ្នាំ២០២១

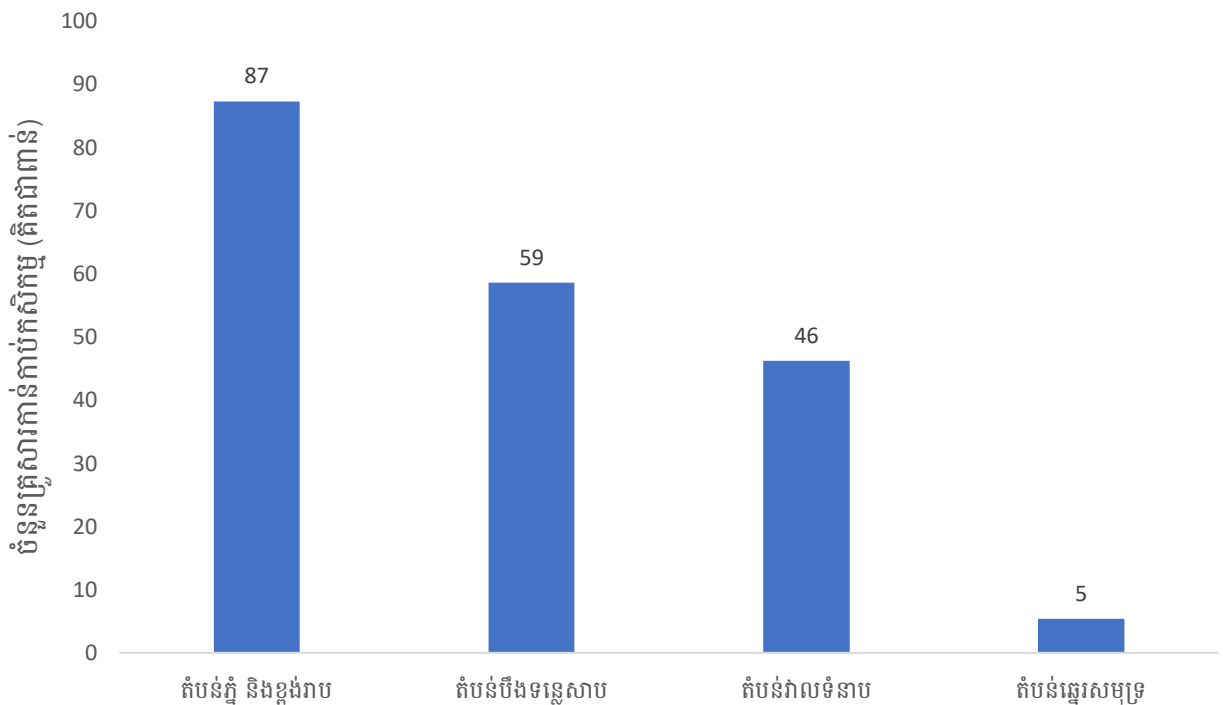


ប្រភព៖ អង្កេតកសិកម្មកម្ពុជា ឆ្នាំ២០២១

ស្វាយចន្ទី

ក្នុងចំណោមរុក្ខជាតិដែលផ្តល់គ្រាប់សម្រាប់បរិភោគ ការអង្កេតកសិកម្មនេះ បានប្រមូលទិន្នន័យអំពី ដំណាំស្លា និងស្វាយចន្ទី ក្នុងនោះគ្រាប់ស្វាយចន្ទីមានការពេញនិយមជាងគេ។ គ្រួសារកាន់កាប់កសិកម្ម ប្រមាណ ១៩៧.០០០គ្រួសារ នៅប្រទេសកម្ពុជា បានដាំស្វាយចន្ទី លើទំហំផ្ទៃដី សរុបប្រមាណ ៤៥១.០០០ ហិកតា ដោយផ្ទៃដីប្រមូលផល ៣៦៦.០០០ហិកតា និងបរិមាណផលប្រមាណ ៣៤៩.០០០ តោន។ ទិន្នផលជាមធ្យម ១.០០០គីឡូក្រាម ក្នុងមួយហិកតា។ តំបន់ភ្នំ និងខ្ពង់រាប បានរាយការណ៍ថា បាន ដាំស្វាយចន្ទី លើទំហំផ្ទៃដីប្រមាណ ២២៧.០០០ហិកតា។

រូបទី២.១៤ ស្វាយចន្ទី ចំនួនគ្រួសារដែលរាយការណ៍តាមតំបន់ ឆ្នាំ២០២១

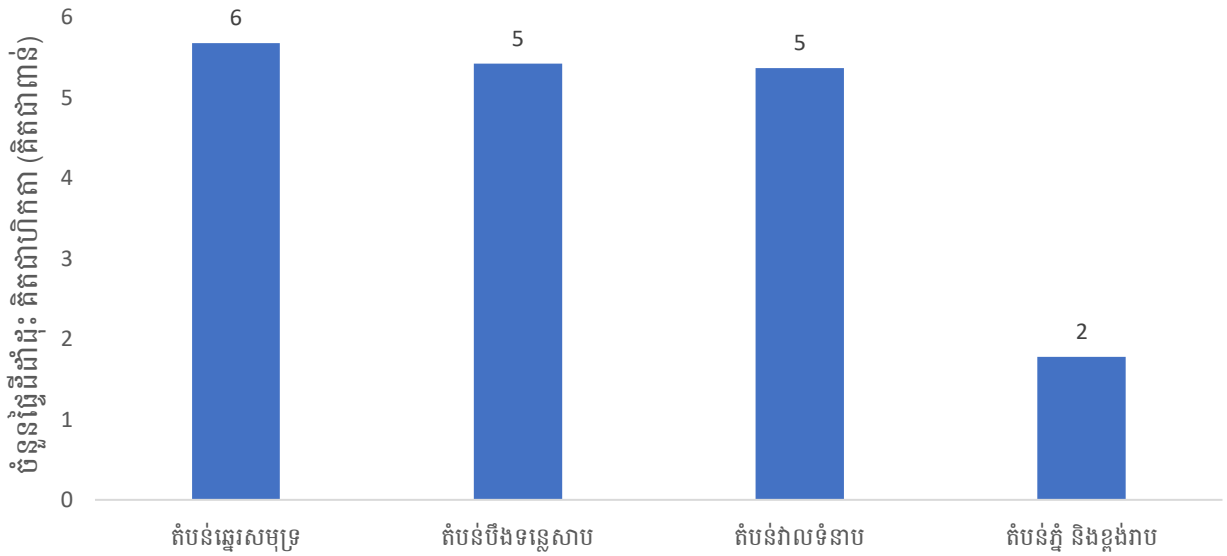


ប្រភព៖ អង្កេតកសិកម្មកម្ពុជា ឆ្នាំ២០២១

ដំណាំយកប្រេង

ដំណាំយកប្រេង ដែលស្ថិតក្នុងការអង្កេតនេះរួមមាន ដូង និងត្នោត។ ដូង ជាដំណាំដែលពេញនិយម ជាងគេក្នុងចំណោមដំណាំទាំងពីរនេះ គ្រួសារកាន់កាប់កសិកម្ម ប្រមាណ ៤៨៨.០០០គ្រួសារ បានរាយ ការណ៍ថា បានដាំដូង លើផ្ទៃដីដាំដូងទំហំ ប្រមាណ ១៨.០០០ហិកតា ដោយផ្ទៃដីប្រមូលផល ប្រមាណ ៩.០០០ហិកតា។ បរិមាណផលសរុបប្រមូលបាន ប្រមាណ ៧៤ពាន់តោន ជាមួយទិន្នផលជាមធ្យម ៩.០០០ គីឡូក្រាម ក្នុងមួយហិកតា។ នៅតំបន់ឆ្នេរសមុទ្រ បានរាយការណ៍ថាបានដាំដូងច្រើនជាងគេបំផុត ផ្ទៃដីប្រមាណ ៦.០០០ហិកតា។

រូបទី២.១៥ ផ្ទៃដីដំណាំចេកដូងចែកតាមតំបន់ គិតជាហិកតា ឆ្នាំ២០២១



ប្រភព៖ អង្កេតកសិកម្មកម្ពុជា ឆ្នាំ២០២១

ដំណាំម្រេច

គ្រួសារដែលដាំម្រេច មានប្រមាណ ១៧.០០០គ្រួសារ នៅប្រទេសកម្ពុជា។ ផ្ទៃដីដាំដុះម្រេចសរុបត្រូវបានប៉ាន់ប្រមាណថាមាន ១០.០០០ហិកតា និងផ្ទៃដីប្រមូលផល ៩.០០០ហិកតា។ បរិមាណផលម្រេចសរុបប្រមាណ ២១.០០០តោន និងទិន្នផលជាមធ្យម ៣.០០០គីឡូក្រាម ក្នុងមួយហិកតា។ ដំណាំម្រេចត្រូវបានរាយការណ៍ថាបានដាំច្រើនបំផុតនៅតំបន់វាលទំនាប ដែលមានទំហំផ្ទៃដីដាំដុះប្រមាណ ៧.០០០ហិកតា ។

ដំណាំកៅស៊ូ

គ្រួសារកាន់កាប់កសិកម្ម ប្រមាណ ៤៩.០០០គ្រួសារ ក្នុងប្រទេសកម្ពុជា បានរាយការណ៍ថាបានដាំដំណាំកៅស៊ូ។ ផ្ទៃដីដាំកៅស៊ូ សរុបមានប្រមាណ ១៦៣.០០០ហិកតា ក្នុងនោះផ្ទៃដីប្រមូលផលប្រមាណ ១៤០.០០០ហិកតា។ បរិមាណផលកៅស៊ូសរុបប្រមាណ ៣៨៦.០០០តោន។ តំបន់វាលទំនាបគឺជាតំបន់ដែលបានដាំកៅស៊ូច្រើនជាងគេបំផុតរហូតទៅដល់ផ្ទៃដីប្រមាណ១១៩.០០០ហិកតា។ សូមកត់ចំណាំថា ទិន្នន័យក្នុងរបាយការណ៍នេះ ប្រើតែការកាន់កាប់កសិកម្មជាលក្ខណៈគ្រួសារតែប៉ុណ្ណោះ ខណៈពេលដែលផលិតកម្មកៅស៊ូភាគច្រើន នៅក្នុងប្រទេសកម្ពុជាត្រូវបានកាន់កាប់ដោយក្រុមហ៊ុនកសិកម្មឯកជនធំៗមិនត្រូវបានរាប់បញ្ចូលក្នុងរបាយការណ៍នេះទេ។

ដំណាំមិនមែនស្បៀង

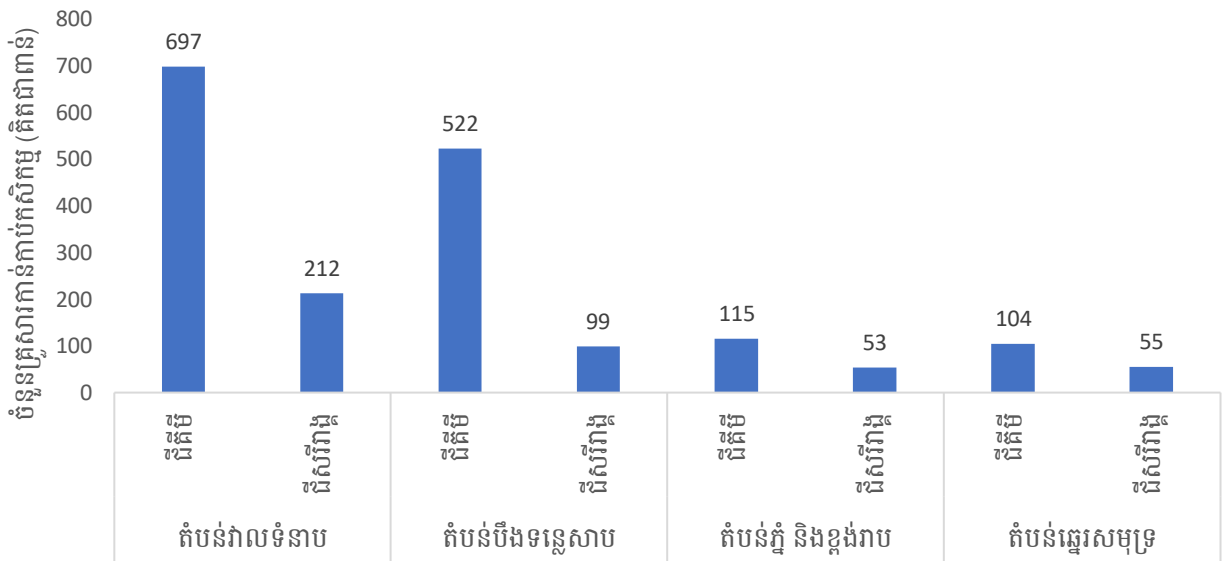
ឫស្សី ដែលប្រើប្រាស់សម្រាប់គោលបំណងជាច្រើនរួមទាំង សម្រាប់សាងសង់ផ្ទះ គ្រឿងសង្ហារឹម និងការចម្អិនអាហារ គឺជាដំណាំមិនមែនអាហារនាំមុខគេ ដែលមានគ្រួសារកាន់កាប់កសិកម្មប្រមាណ ៩.០០០គ្រួសារ បានរាយការណ៍ថាបានដាំឫស្សី។ តំបន់បឹងទន្លេសាប គឺជាតំបន់ដែលបានរាយការណ៍ថា មានចំនួនគ្រួសារដាំឫស្សីរហូតដល់ ៥.០០០គ្រួសារ ។

ការប្រើប្រាស់ដីគីមី និងដីសរីរាង្គ ថ្នាំកសិកម្មនិងប្រព័ន្ធឯកសារសរុប

ការប្រើប្រាស់ដី និងថ្នាំកសិកម្ម

ដីត្រូវបានប្រើប្រាស់ជាទូទៅនៅក្នុងប្រទេសកម្ពុជា ដីគីមីត្រូវបានប្រើប្រាស់ច្រើនជាងដីសរីរាង្គ។ គ្រួសារកាន់កាប់កសិកម្មប្រមាណ ១,៤លានគ្រួសារ បានរាយការណ៍ថាបានប្រើប្រាស់ដីគីមី នៅឆ្នាំ២០២១ (ប្រហែល ៦៥% នៃគ្រួសារកាន់កាប់កសិកម្មសរុប) ច្រើនជាងចំនួន គ្រួសារកាន់កាប់កសិកម្មសរុបប្រមាណ ៤១៩.០០០គ្រួសារ ដែលប្រើប្រាស់ដីសរីរាង្គ (ឬស្មើនឹង ១៩% នៃគ្រួសារកាន់កាប់កសិកម្មសរុប)។ សម្រាប់គ្រួសារកសិកម្មដែលប្រើប្រាស់ដីគីមី ជាមធ្យមគេប្រើដីគីមីអស់ប្រហែល ៣៧០គីឡូក្រាម ក្នុងមួយគ្រួសារ ក្នុងមួយឆ្នាំ។ នៅតំបន់វាលទំនាប គ្រួសារកសិកម្ម ប្រើដីគីមីច្រើនជាងគេបង្អស់ គឺមានប្រមាណ ៦៩៧.០០០គ្រួសារ ស្មើនឹង ៧៣% នៃគ្រួសារកសិកម្មសរុប។ តំបន់ឆ្នេរសមុទ្រ គ្រួសារកសិកម្មប្រើដីគីមី មានប្រមាណ ១០៤.០០០គ្រួសារ ស្មើនឹង ៣៥% នៃគ្រួសារកសិកម្មសរុបក្នុងតំបន់នេះ។ សម្រាប់គ្រួសារ កសិកម្មដែលប្រើប្រាស់ដីសរីរាង្គជាមធ្យម ប្រើអស់ដីសរីរាង្គ ៨៨០គីឡូក្រាម ក្នុងមួយគ្រួសារ ក្នុង១ឆ្នាំ យោងតាមទិន្នន័យឆ្នាំ២០២១។

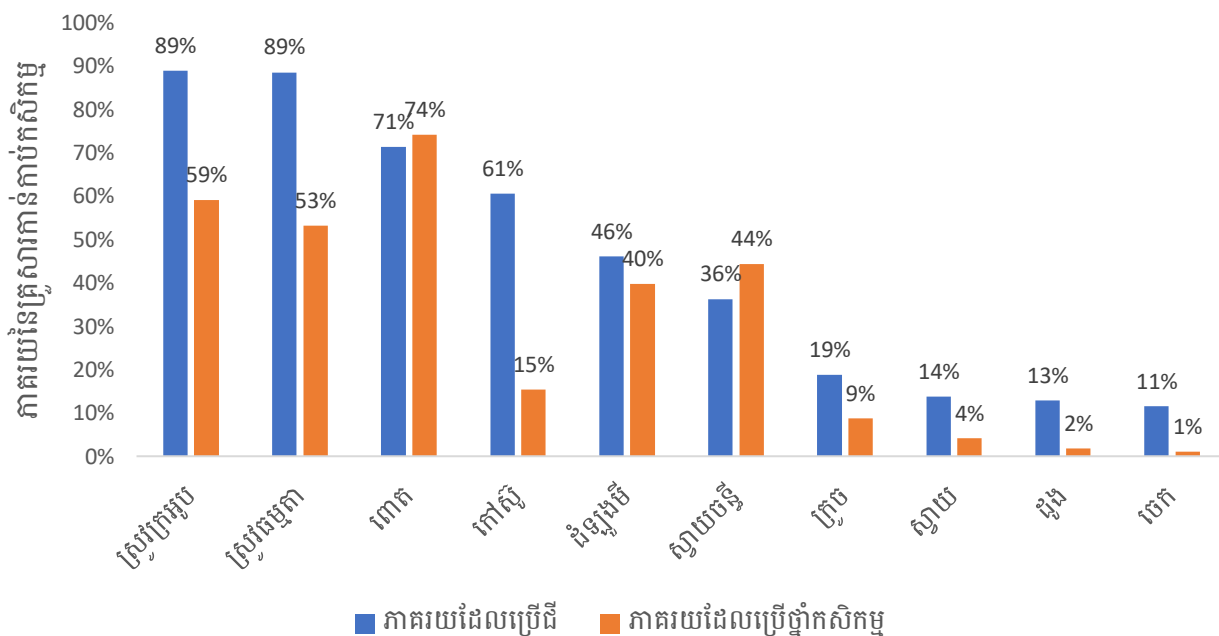
រូបទី២.១៦ ចំនួនគ្រួសារកសិកម្មដែលប្រើប្រាស់ដីសរីរាង្គ/ដីគីមី តាមតំបន់ ឆ្នាំ២០២១



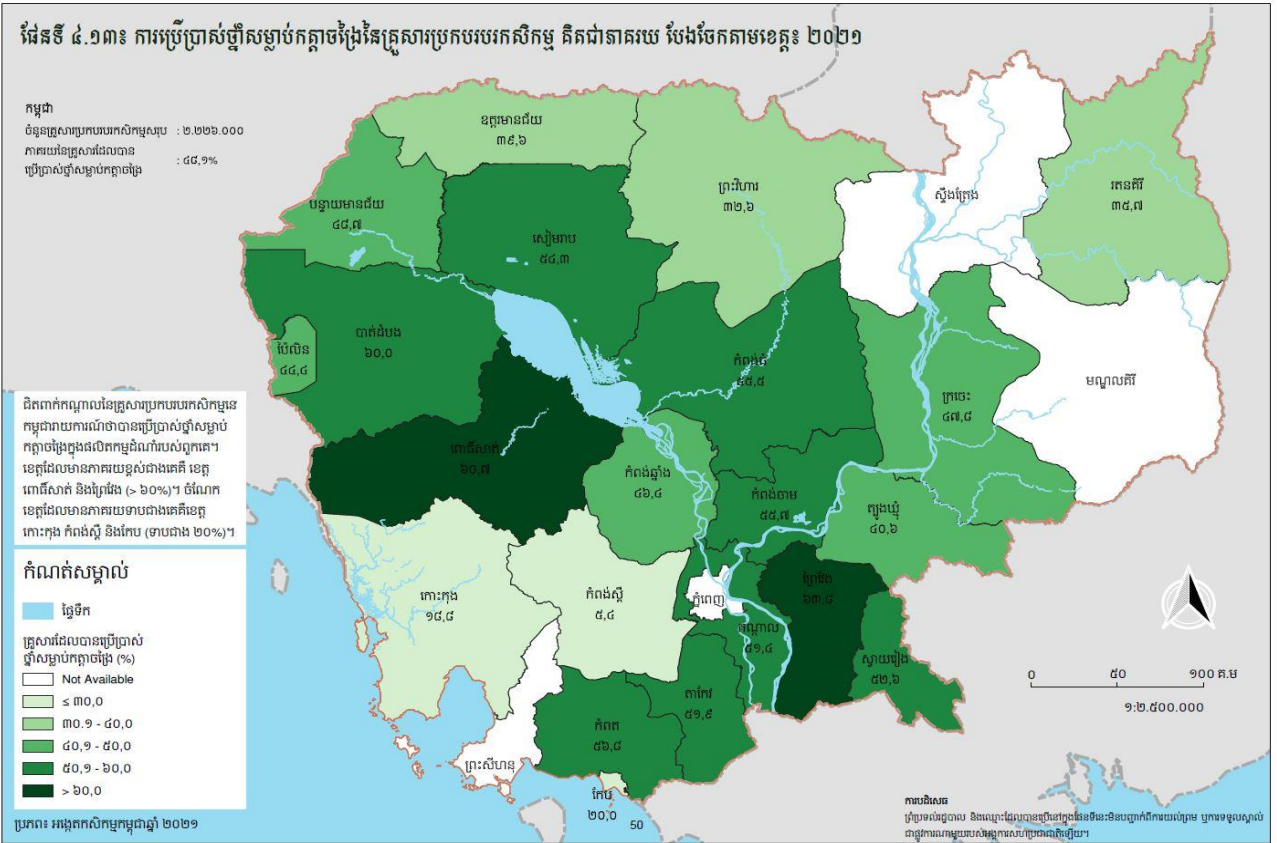
ប្រភព៖ អង្កេតកសិកម្មកម្ពុជា ឆ្នាំ២០២១

ការប្រើប្រាស់ដីនៅប្រទេសកម្ពុជា មានការប្រែប្រួលទៅតាមមុខដំណាំដែលបានដាំដុះ មានតួលេខ ដូចខាងក្រោមនេះ។ អ្នកតបសម្ភាសន៍ត្រូវបានសួរសំណួរតាមមុខដំណាំ ប្រសិនបើដំណាំនោះបានប្រើ ប្រាស់ដី និងថ្នាំកសិកម្មក្នុងករណីនេះការប្រើប្រាស់ដីរួមមានទាំងដីសរីរាង្គ និងដីគីមី។ គ្រួសារកសិកម្មដែល ប្រើដី ភាគច្រើនក៏ប្រើថ្នាំកសិកម្មដែរ គ្រួសារប្រើថ្នាំកសិកម្ម មានតិចជាងគ្រួសារដែលប្រើដី។ គ្រួសារដែល ដាំស្រូវក្រអូប ៨៩% បានប្រើដីលើដំណាំ ហើយភាគរយស្រដៀងគ្នានេះដែរ ក៏បានប្រើប្រាស់ដីលើស្រូវ ធម្មតាផងដែរ។ មានតែដំណាំពោតទេដែលគ្រួសារកសិកម្មប្រើទាំងដី ៧១% និងថ្នាំកសិកម្ម ៧៤%។ ជាសរុបមក ដំណាំអចិន្ត្រៃយ៍ ដូចជា៖ ស្វាយ ដូង និងចេក គ្រួសារកសិកម្មប្រើដីក៏តិច ប្រើថ្នាំកសិកម្មក៏តិច។

រូបទី២.១៧ ភាគរយនៃគ្រួសារកសិកម្មដែលប្រើប្រាស់ដី និងថ្នាំកសិកម្ម តាមប្រភេទមុខដំណាំ ប្រទេសកម្ពុជា ឆ្នាំ២០២១



ប្រភព៖ អង្កេតកសិកម្មកម្ពុជា ឆ្នាំ២០២១

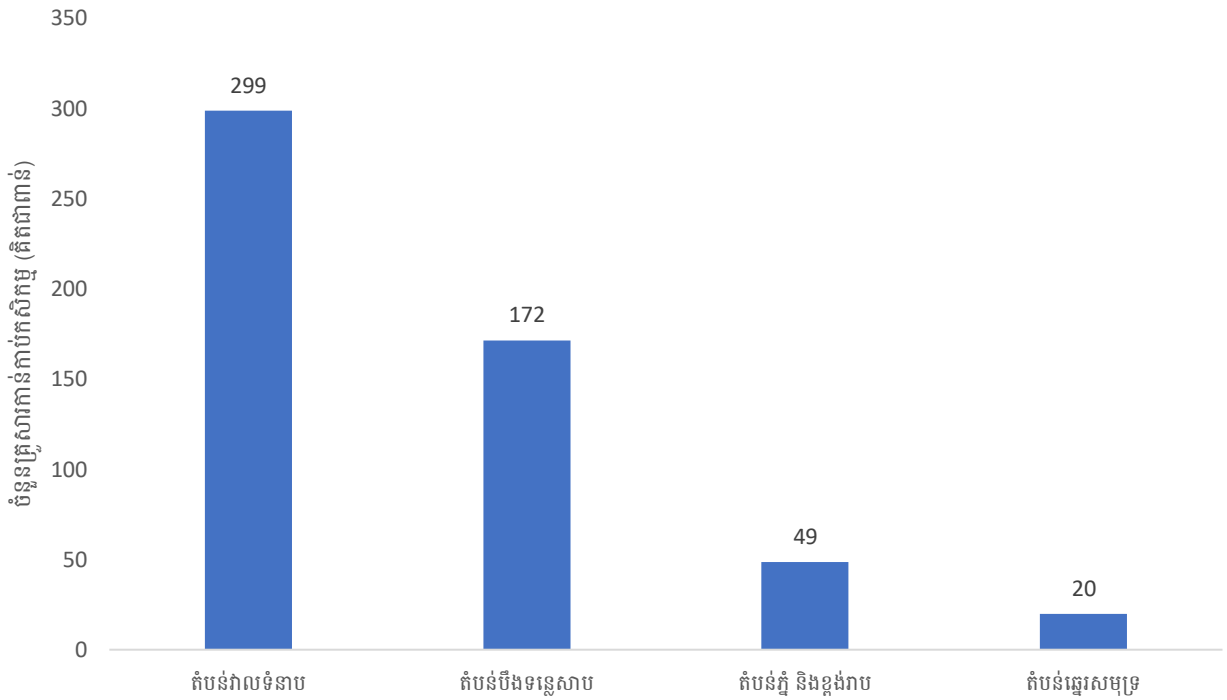


ប្រភព៖ អង្កេតកសិកម្មកម្ពុជា ឆ្នាំ២០២១

ប្រព័ន្ធធារាសាស្ត្រ

នៅប្រទេសកម្ពុជា គ្រួសារកសិកម្ម ប្រមាណ ៥៣៩.០០០ គ្រួសារ បានរាយការណ៍ថាបានប្រើប្រាស់ប្រព័ន្ធធារាសាស្ត្រ (ស្មើនឹង ២៧% នៃគ្រួសារកសិកម្មសរុប)។ នៅតំបន់វាលទំនាប គ្រួសារកសិកម្មដែលបានប្រើប្រាស់ប្រព័ន្ធធារាសាស្ត្រ មានប្រមាណ ២៩៩.០០០គ្រួសារ ស្មើនឹង ៣៥%នៃគ្រួសារកសិកម្មសរុប ហើយនៅតំបន់ឆ្នេរសមុទ្រ គ្រួសារកសិកម្មដែលបានប្រើប្រាស់ប្រព័ន្ធធារាសាស្ត្រមានប្រមាណ ២០.០០០គ្រួសារ ស្មើនឹង១៥% នៃគ្រួសារកសិកម្មសរុប។

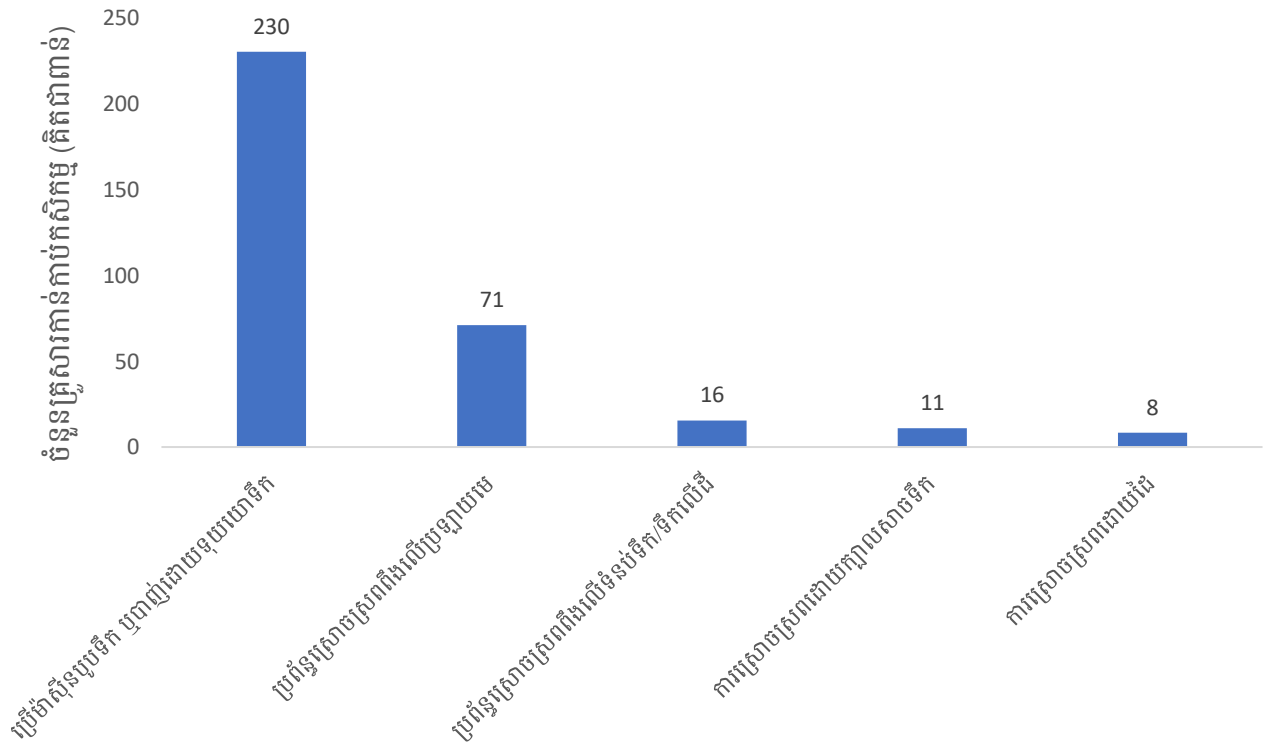
រូបទី២.១៨ ចំនួនគ្រួសារកសិកម្មដែលប្រើប្រាស់ប្រព័ន្ធធារាសាស្ត្រ ចែកតាមតំបន់ប្រទេសកម្ពុជា ឆ្នាំ២០២១



ប្រភព៖ អង្កេតកសិកម្មកម្ពុជា ឆ្នាំ២០២១

គ្រួសារកសិកម្មនៅប្រទេសកម្ពុជា ភាគច្រើនប្រើម៉ាស៊ីនបូបទឹក ឬបាញ់ដោយទុយយោទឹក មានចំនួនប្រមាណ ៣៨៥.០០០គ្រួសារ ស្មើនឹង ៧១% នៃគ្រួសារកសិកម្មដែលប្រើប្រព័ន្ធធារាសាស្ត្រសរុប។ វិធីសាស្ត្រផ្សេងទៀតត្រូវបានប្រើតិចតួច ដូចជាប្រើប្រព័ន្ធស្រោចស្រពពីងលើប្រឡាយមេ មានតែ ១៣៨.០០០ គ្រួសារប៉ុណ្ណោះ ដែលបានប្រើវិធីនេះ។

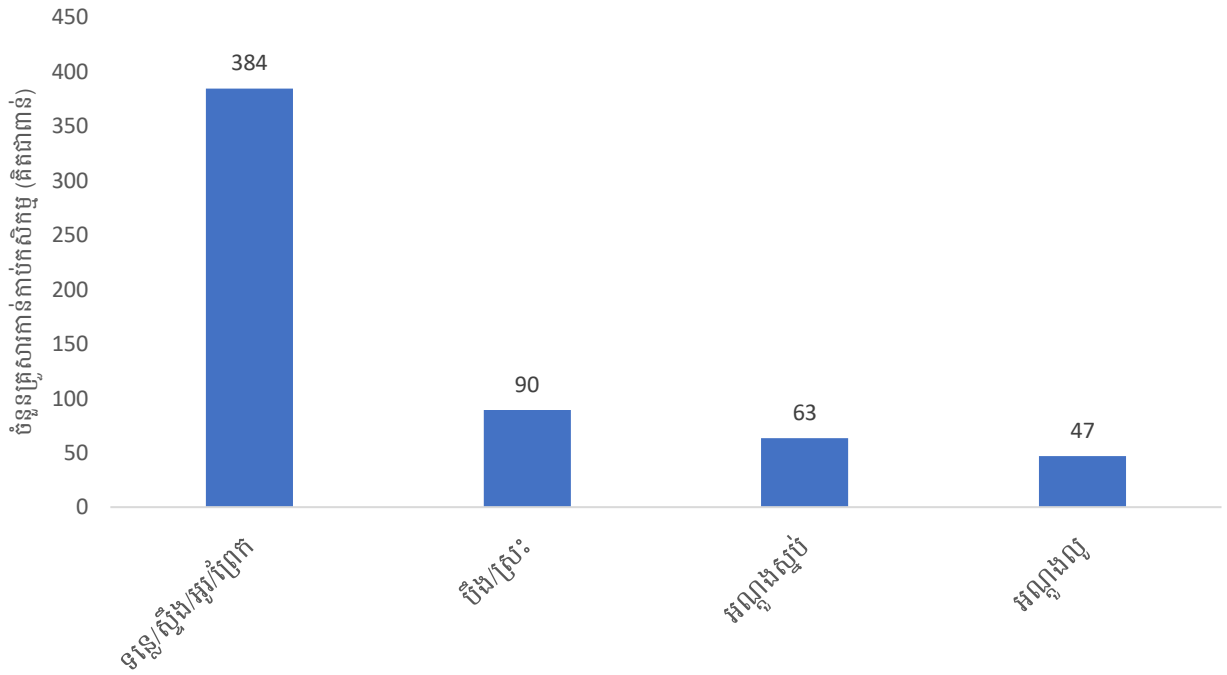
រូបទី២.១៩ ចំនួនគ្រួសារកសិកម្មដែលប្រើប្រាស់ប្រព័ន្ធធារាសាស្ត្រ តាមប្រភេទ ប្រទេសកម្ពុជា ឆ្នាំ២០២១



ប្រភព៖ អង្កេតកសិកម្មកម្ពុជា ឆ្នាំ២០២១

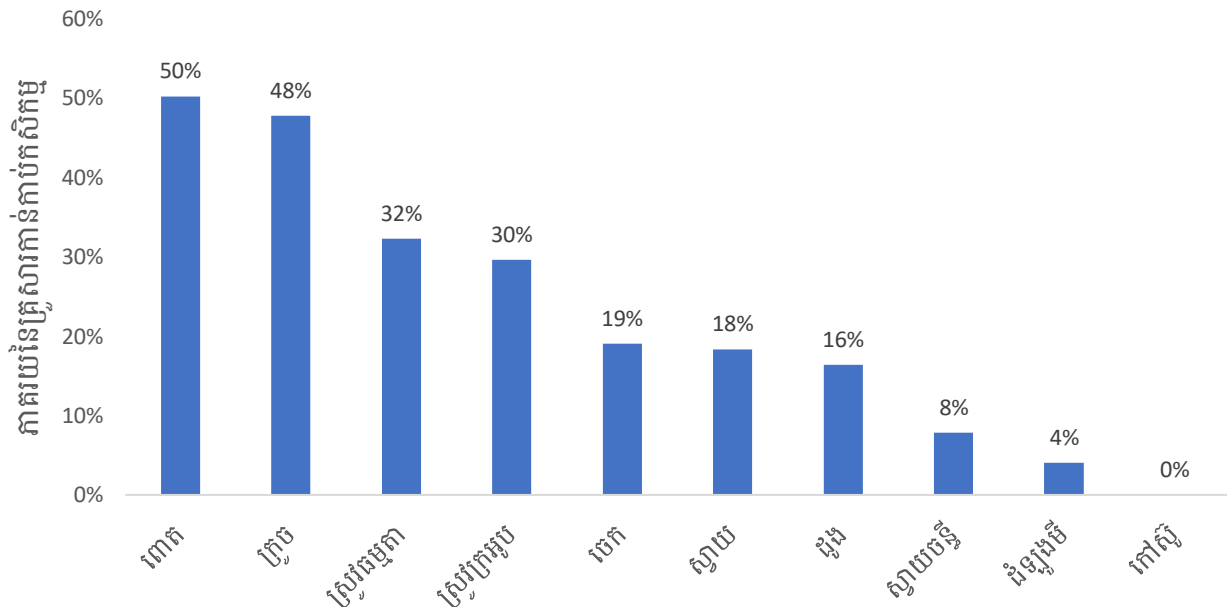
គ្រួសារកសិកម្មប្រមាណ ៣៨៤.០០០គ្រួសារ ត្រូវបានប៉ាន់ប្រមាណថាបានប្រើប្រាស់ប្រព័ន្ធធារាសាស្ត្រមកពីទន្លេ/ស្ទឹង/អូរ/ព្រែក។ គ្រួសារចំនួនប្រហែល ៧១% បានប្រើប្រាស់ប្រព័ន្ធស្រោចស្រព។ ការប្រើប្រាស់ប្រព័ន្ធធារាសាស្ត្រមានភាពខុសគ្នា ទៅតាមប្រភេទមុខដំណាំផ្សេងៗគ្នា។ សម្រាប់ដំណាំរយៈពេលខ្លីដូចជាដំណាំពោត ភាគច្រើនគ្រួសារកសិកម្ម ប្រើប្រាស់ប្រព័ន្ធស្រោចស្រព ស្មើនឹង៤៩% ចំណែកដំឡូងមីវិញ មានគ្រួសារកសិកម្មតិចតួចប៉ុណ្ណោះ ស្មើនឹង៣% ដែលប្រើប្រាស់ប្រព័ន្ធស្រោចស្រព។ ដូចគ្នានេះដែរ ចំពោះដំណាំរយៈពេលវែង វិញជាលទ្ធផលឃើញថា ក្រូចពោធិ៍សាត់ ភាគច្រើនគ្រួសារកសិកម្ម ប្រើប្រាស់ប្រព័ន្ធស្រោចស្រព ស្មើនឹង៦៤% តែសម្រាប់ដំណាំស្វាយចន្ទីវិញ មានគ្រួសារកសិកម្មតែ ៨% ប៉ុណ្ណោះដែលប្រើប្រាស់ប្រព័ន្ធ ស្រោចស្រពសម្រាប់ដំណាំនេះ។

រូបទី២.២០ ប្រភពទឹកនៃប្រព័ន្ធធារាសាស្ត្រ ដែលគ្រួសារកសិកម្មប្រើប្រាស់ប្រទេសកម្ពុជា ឆ្នាំ២០២១



ប្រភព៖ អង្កេតកសិកម្មកម្ពុជា ឆ្នាំ២០២១

រូបទី២.២១ ភាគរយនៃគ្រួសារកសិកម្មដែលប្រើប្រាស់ប្រព័ន្ធធារាសាស្ត្រ តាមប្រភេទមុខដំណាំ ប្រទេសកម្ពុជា ឆ្នាំ២០២១



ប្រភព៖ អង្កេតកសិកម្មកម្ពុជា ឆ្នាំ២០២១

តារាងឧបសម្ព័ន្ធ២

តារាងទី១៖ ដើមឈើ ឬដំណាំជារុក្ខជាតិ ការគណនាបំលែងពីការរាប់ចំនួនដើមឈើទៅជាហិកតា

ប្រភេទដើមឈើ/រុក្ខជាតិ	ការបំលែងឯកតាជាចំនួនដើម/ហិកតា
ក្រូចពោធិ៍សាត់	400
ក្រូចឃ្មុំ	400
ក្រូចថ្លង	400
ក្រូចឆ្មារ	400
ក្រូចសើច	400
ផ្លែក្រូចផ្សេងៗ	400
ចេក	1667
ផ្លែទៀប	400
ផ្លែទៀបបារាំង	400
ផ្លែត្របែក	400
ផ្លែមៀន	278
ស្វាយ	270
ផ្លែល្អុង	6000
ផ្លែម្នាស់	14000
ផ្លែខ្លឹត	400
ផ្លែខ្នុរ	270
ចំប៉ាដក់	270
ផ្លែទទឹម	600
ល្អិត	278
ផ្លែស៊ាវមាវ	156
ផ្លែមង្គុត	100
ផ្លែភ្លៀវ	270
អំពិលទឹក	70
ទុរេន	270
ផ្លែទឹកដោះគោ	270
ផ្លែឈូក	25000
ជម្ងូ	278

ផ្ទៃម៉ាកប្រាង	270
ផ្ទៃម្នាក់	278
ផ្ទៃព្រីង	270
ផ្ទៃពុទ្រា	278
ផ្ទៃគូលែន	156
ផ្ទៃស្តី	300
ផ្ទៃស្រកានាគ	2500
ផ្ទៃទ្រលឹងទឹង	300
ផ្ទៃប៉ះស្យុង	156
ផ្ទៃកំពីងរាជ	100
កន្ទុក	400
ផ្ទៃលើ	200
ផ្ទៃញ	300
ដំណាំផ្លែផ្សេងៗ	280
គ្រាប់ស្វាយចន្ទី	278
ស្លា	2500
ឈូក	25000
ដំណាំភេសជ្ជៈផ្សេងៗ	1000
ដូង	278
ដូងប្រេង	278
ដើមត្នោត	1000
ម្រេច	2500
ក្រសាំង	250
អំពិល	70
ដំណាំគ្រឿងទេសផ្សេងៗ	1000
កៅស៊ូ	555
ដំណាំយកជ័រ	500
ផ្កាម្លិះ	5000
ផ្កាចន្ទ	3000

ផ្កាចំបី	200
ផ្កាម្លូ	20000
ដំណាំផ្កាផ្សេងៗ	1500
ដើមចេកមាស	15000
ដើមខ្លី	10000
ដើមរាសី	15000
ឫស្សី	10000
ដើមប្រេងខ្យល់	7000
ឈើចន្ទន៍ក្រសោ	1600

ប្រភព៖ អង្កេតកសិកម្មកម្ពុជា ឆ្នាំ២០២១